

目錄

| | | |
|----|------------------------|---|
| 壹、 | 會場佈置宴會篇—迎賓區主題花藝設計----- | 1 |
| 貳、 | 會場佈置宴會篇—收禮區主題花藝設計----- | 2 |
| 參、 | 會場佈置宴會篇—相片區主題花藝設計----- | 3 |
| 肆、 | 會場佈置宴會篇—走道區主題花藝設計----- | 4 |
| 伍、 | 會場佈置宴會篇—婚禮花束設計----- | 5 |

附件

| | |
|----------|----|
| 附件一----- | 6 |
| 附件二----- | 7 |
| 附件三----- | 8 |
| 附件四----- | 10 |
| 附件五----- | 14 |
| 附件六----- | 16 |
| 附件七----- | 18 |

壹、會場佈置宴會篇—迎賓區主題花藝設計

迎賓區是整個會場起點，讓貴賓入場第一個印象喜悅、歡樂、如何製造氣氛是設計者的巧思，也許不要很複雜，但帶有創意。

每個飯店的硬體設備差異，所以承接或估價時應先至現場勘查地形、動線、色系...等，這樣才能決定如何去營造或設計它。

一、設計重點

1. 空間大小、牆壁的色系。
2. 通道的動線。
3. 估算費用。

二、花器、花材、花色

1. 何種柱、檯、櫃。
2. 挑選適合花材，考慮型態。

三、設計製作項目

1. 場地各處有異，是否有扶手。
2. 是否有壁飾懸掛處。
3. 迎賓區小看板。
4. 大相框
5. 迎賓花柱(檯)。

貳、會場佈置宴會篇—收禮區主題花藝設計

此區域功能為收禮及簽名，附加喜糖放置區，由於該區是比較不需太過佈置，但也不可忽視，桌子需要有空間感，簽名簿及禮金簿、喜糖籃需要準備，重點在桌中的陳設及桌角小品的桌上花。

一、設計重點

1. 桌子大小要適當，如果男方及女方合請，務必分開，以免收禮發生錯誤，所以要做兩個設計。
2. 桌中的設計重點在前緣部份蝴蝶結及拉紗。
3. 桌花的型態注意不要過高及過寬。

二、花器、花材

1. 以小型低花器。
2. 花材採簡單亮麗微設計感。

三、設計製作項目

1. 收禮雙方桌牌。
2. 背板如需設計時，可掛上紗布做些簡單的掛飾。

參、會場佈置宴會篇—相片區主題花藝設計

本區為新人展現浪漫婚紗照，也是貴賓駐足的焦點，在飯店或餐廳往往會提供小桌，如要更豐盛就得費心思去設計它，桌子大小要以照片多少來決定，放置照片有相簿、小相框，由於要營造效果會有高低不同玻璃花器、燭台，也許更有創意再加上可愛玩偶...等等，看設計者的巧思。

一、設計重點

1. 空間大小考慮桌子大小及背板的延伸。
2. 配件放置：如高腳玻璃花器、低的燭台、高酒杯、小相片的置放、小飾品。
3. 高腳玻璃花器花型以投入式呈現簡單俐落。
4. 燭台與蠟燭之搭配色系大小需合宜。

二、花器、花材、花系

1. 以玻璃花器為主
2. 花材有線條，花朵以塊狀花。
3. 花瓣少許。

肆、會場佈置宴會篇—走道區主題花藝設計

它涵蓋走道與餐桌花飾等，由於場所各處不同，所以設計者需要現場觀察是宜否，走道空間太窄會影響整個動線，現今很多飯店自備有人造花飾，也許不需要佈置，客人可省下一筆費用，走道花柱原則上不可過大，但要考慮四面花型。

餐桌花每桌都需要製作一致，考慮攜帶方便，原則有設計感，費用不要太高，主桌花需要豐盛，可以略帶設計感，不要插得過高。

一、設計重點

1. 花柱不要過高，花型以半球為基本型。
2. 花材以塊狀花為主。
3. 主桌花材與一般餐桌略不同，高度不可過高，不影響視線為原則。

伍、會場佈置宴會篇—婚禮花束設計

一、設計重點

1. 首先以高山羊齒順著花托底部插出一環，靠中間的地方也插入少許綠葉，以遮蓋住部份的海綿。
2. 在上中下層插入康乃馨，抓出大略的花型。
3. 混合插入桔梗、水仙百合、卡斯比亞等花材，注意勿使它們過於緊密，要維持些許的空間，可以看到綠色的葉材。
4. 加入熊草，並於表面加上銅線裝飾。

附件

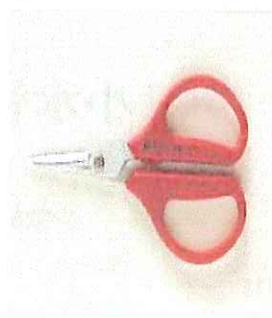
工具

所有的手工藝專業人員都必須具備一套合適的工具，以便迅速而有效率地完成工作，對花藝設計家來說，手應該是最寶貴的「工具」了。西式插花使用一邊銳利的花藝用小刀來銷斷花莖，由於插花時最常使用「自然花莖戳刺」法，必須將花莖削尖削平，小刀能時時握在手中加速工作速度。一般的花剪容易傷到花梗，而使切口成為細菌繁殖的溫床，並且花剪也剪不出平整尖銳的切口。

其他必備的工具還有花剪、工作用剪刀、修枝剪、迷你鉗子、園藝工具(鏟具組)、除刺器、花泉裁切刀、熱熔槍、拉菲草、透明膠帶、雙面膠帶、護條膠帶、#24 銀色鋁線絲、#18(粗)鋁線絲、#22(細)鋁線絲等。



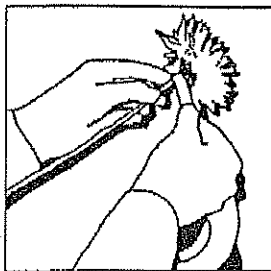
花剪 主要使用在裁剪花梗和調整枝葉的部分。



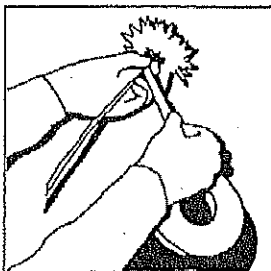
工作用剪刀 使用在裁剪像是緞帶等柔軟的物品。



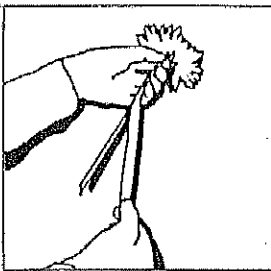
修枝剪 用來裁剪花梗較粗的花類或是素材。



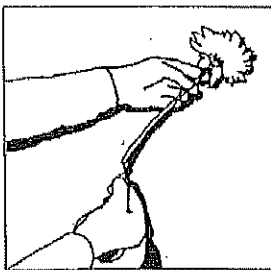
◎例圖 17



◎例圖 18



◎例圖 19



◎例圖 20

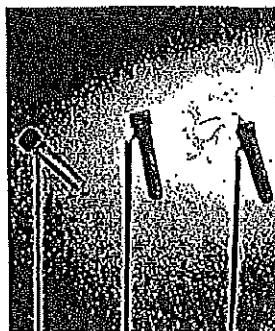
如何使用花藝膠帶

1. 捏緊 (pinch)，左手握緊花莖，右手將膠帶末端放在花莖下 (用兩手的拇指與中指捏緊膠帶)，將膠帶在花莖上包一圈，捏到黏緊為止 (例圖 17)。

2. 旋轉 (twirl)，左手握花莖右手拿膠帶朝自己的方向拉，以旋轉方式將花莖全部包上膠帶，旋轉的膠帶邊緣必須重疊完全包住花莖 (例圖 18)。

3. 拉直 (stretch)，膠帶與花莖約呈 45° 角的位置朝下拉直。把膠帶繞在鐵絲或花梗上時，記得要先拉開膠帶，這樣包纏得較緊且平直，同時利用右手沒有捏住膠帶的指頭來保持整條膠帶的平順 (例圖 19)。

4. 封口 (seal)，纏繞結束後以撕裂的方式代替剪斷，然後用手指將膠帶封緊在花梗上，組合之前先把花朵分別用膠帶包好。專業花藝設計師必須對膠帶纏繞技術十分熟練，為了增加包纏速度，不要將整細膠帶握在手裏，可將它放置在桌面或小籃子裏 (例圖 20)。



◎圖片41—如蘭花一類短莖花朵所用的小水管

小水管 (water tubes)

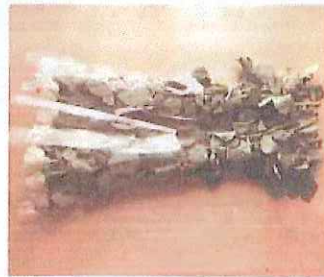
少數的花卉如蘭花，其花莖相當短，因此為了設計上的方便可將它們插在小水管中，再把小水管以鐵絲綁在長木棒上會更易於設計插用 (圖片 41)。

整理花朵

花買回來後，最先要做的一件事情，就是要將不需要的葉子除去，並且將花插放在水裡，而這整個過程，就稱之為conditioning。在市場裡買回來的花，由於都是絕化的關係，因此在購買回來後，必須要盡快處理，才能夠長久觀賞，這也是製作花飾的所有過程中最重要的過程，所以大家可要多花點心思留意了。



1 這是從花市裡剛買回來的花。在花市裡，花通常是用報紙包住後，再被拿來販賣的。



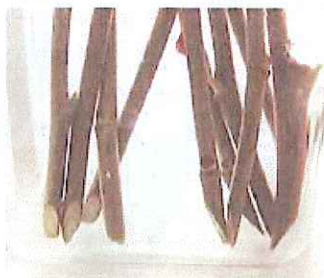
2 這是拿掉報紙後的樣子，花梗上布滿了葉子或刺。



3 請將花梗上的刺和不需要的葉子去除。



4 在去除刺和葉子後，將花梗的尾端剪斜口。



5 放入水中的部分，必須要將葉子和刺全部去除才行，這樣才能防止水很快就髒掉的問題，此外，水溫最好選用微溫的水。

